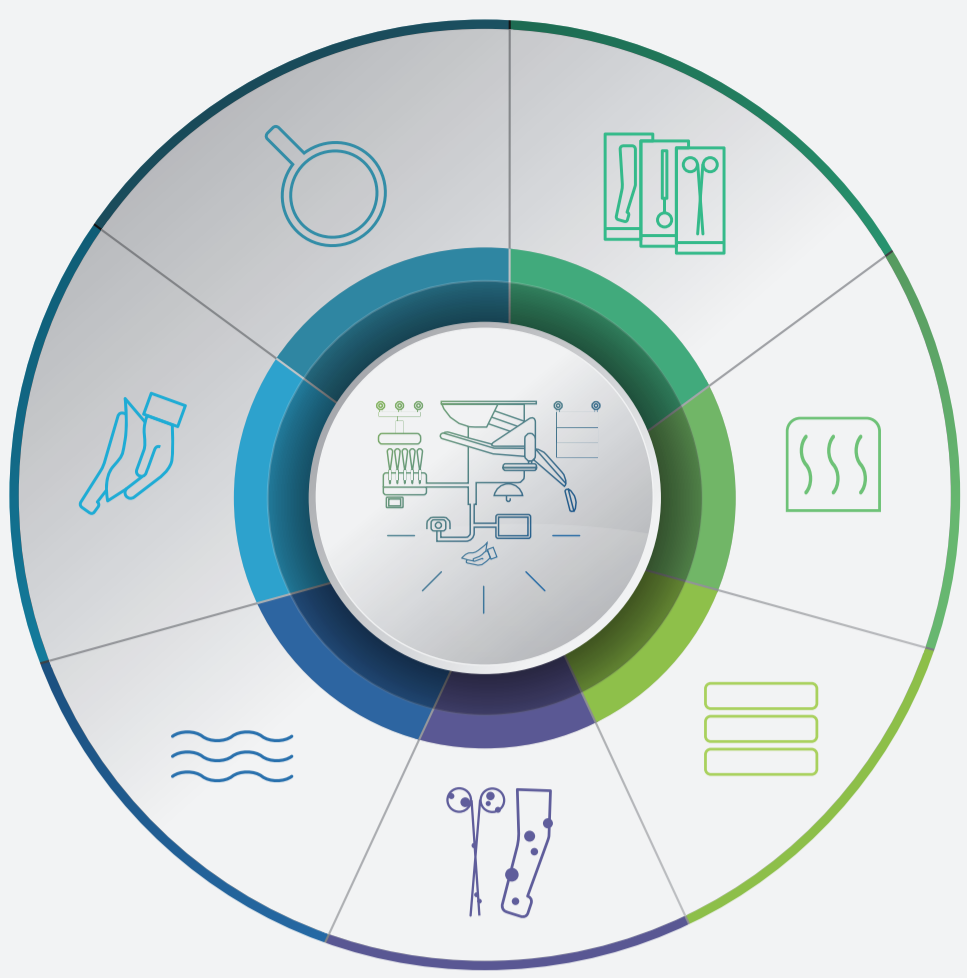


Dall'oggetto contaminato al
riutilizzo in sicurezza.

gestire la prevenzione delle
infezioni (AIMS) di W&H
con le soluzioni avanzate per

Insieme per una sicurezza maggiore



#whaims
@whaims
aims.wh.com



 **aims** / Advanced
Infection Prevention
Management Solutions



20399 ATT Rev. 003 / 06.03.2024
Con riserva di modifiche/immagini W&H

Eliminare il rischio di infezione
Le indicazioni raccolte nel
presente documento di igiene per
la rigenerazione degli strumenti
odontoiatrici, in particolare le misure
preventive necessarie alla pulizia, alla
disinfezione, alla manutenzione e alla
sterilizzazione, corrispondono allo
stato attuale.

Ulteriori informazioni su come influisce
la manutenzione dei dispositivi e
degli strumenti sull'interruzione della
catena delle infezioni e sul perché sia
della massima importanza conoscere
le varie fasi del flusso di lavoro sono
riportate sul sito web aims.wh.com.



 **aims** / Advanced
Infection Prevention
Management Solutions

Note sulla manutenzione

Questi consigli per l'igiene e la manutenzione valgono in particolare per turbine e contrangoli e i motori W&H.



Le turbine i contrangoli e i motori contrassegnati da questo simbolo possono essere puliti e disinfettati termicamente nei termodisinfettori (TWD). W&H raccomanda la pulizia e la disinfezione automatica con un termodisinfettore in conformità ai requisiti della norma ISO 15883.



Le turbine i contrangoli e i motori contrassegnati da questo simbolo possono essere sterilizzati. W&H raccomanda la sterilizzazione in conformità alla EN13060 e EN285, classe B,S.

Informazioni importanti

- › Indossare indumenti, occhiali e maschera di protezione nonché i guanti.
- › Attenersi alle indicazioni dettagliate contenute nelle istruzioni di impiego del produttore.
- › Rispettare le leggi, le direttive, le norme e le linee guida nazionali specifiche.
- › Rispettare assolutamente le concentrazioni e i tempi di azione prescritti dal produttore del detergente e del disinfettante.
- › Per l'asciugatura manuale utilizzare unicamente aria compressa priva di olio, filtrata e con una pressione di esercizio di max 3 bar.
- › Si raccomanda di consultare le informazioni dettagliate sul sito wh.com o aims.wh.com



Articoli utilizzati



È necessario pre-trattare e disinfettare gli strumenti immediatamente dopo l'utilizzo per evitare che sangue, saliva e residui vari si possano seccare, per ridurre il numero di microrganismi e per limitare il rischio di infezione durante le operazioni di pulizia.

Pulizia



Manuale



L'impiego di metodi manuali presuppone sempre una pulizia standardizzata e riproducibile.

Automatica



Disinfezione

Seguire attentamente le istruzioni del produttore del termodisinfettore.

Le turbine e i contrangoli possono essere inseriti nel termodisinfettore sia assemblati con i rispettivi adattatori, sia smontati. Garantendo la disinfezione interna ed esterna.



Disinfezione con un a salvietta disinfettata.

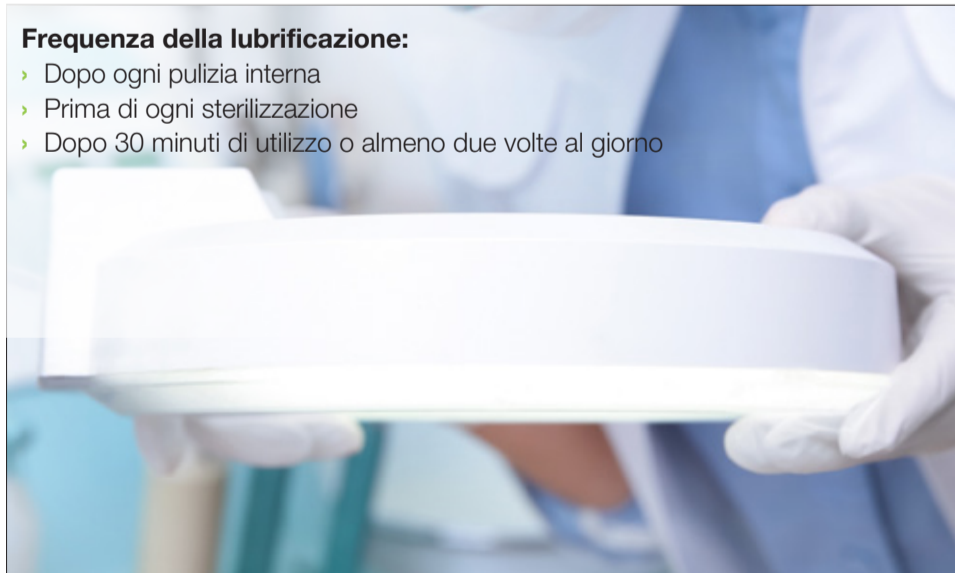
L'impiego di metodi manuali presuppone sempre una disinfezione standardizzata e riproducibile. Con questo metodo sono escluse le parti interne.



Ispezione (lubrificazione)

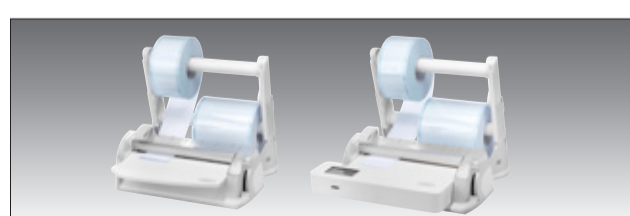
Frequenza della lubrificazione:

- › Dopo ogni pulizia interna
- › Prima di ogni sterilizzazione
- › Dopo 30 minuti di utilizzo o almeno due volte al giorno



Imballaggio

Ogni sistema di imballaggio deve comprendere un sistema protettivo sterile e un imballaggio protettivo. Utilizzare esclusivamente metodi e sistemi di imballaggio che soddisfino le norme applicabili in termini di qualità e utilizzo e che siano adatti al metodo di sterilizzazione.



- › Le buste per la sterilizzazione devono essere grandi a sufficienza per i prodotti della sterilizzazione e non devono essere sotto tensione
- › Non riutilizzare mai le buste né altri materiali da imballaggio

Sterilizzazione

La sterilizzazione consente l'eliminazione di tutti i microrganismi viventi, comprese le spore. Il livello di garanzia di sterilizzazione accettabile per un prodotto sterilizzato è uno su un milione (SAL 10⁻⁶).

- › **Tipo B:** livello medicale = progettato per tutti i tipi di carico
- › **Tipo S:** per prodotti specifici, come indicato dal produttore
- › **Tipo N:** solo per strumenti solidi non imbustati



- › Attenersi alle indicazioni dettagliate contenute nelle istruzioni d'uso del produttore.
- › Rispettare le leggi, le direttive, le norme e le linee guida nazionali specifiche.

Stoccaggio

Conservare i prodotti sterili in un luogo asciutto e al riparo dalla polvere. La scadenza dei prodotti sterili dipende dalle condizioni in cui sono stati conservati e dal tipo di imballaggio.